

VISITE DU MUSEE DES ARTS ET METIERS DE PARIS

A l'intention
des personnels UHP et extérieurs

Samedi 15 mars 2008



**Extraordinaire collection d'instruments historiques,
d'ancêtres d'appareils, outils et moyens de transport actuels**



Premières machines à calculer (Pascal, Babbage) - Pendule de Foucault
Laboratoire de Lavoisier - Instruments d'astronomie - Thermomètres ...

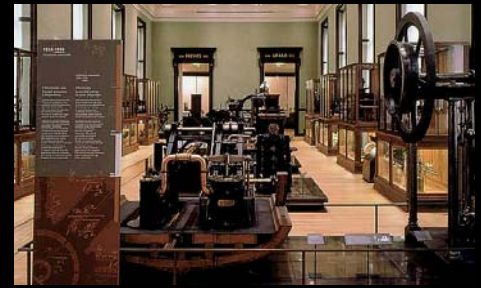
Ancêtre de la voiture (Cugnot) - Premières automobiles (Peugeot, Ford T)
Premiers avions (Ader, Blériot, Bréguet) - Cycles ...

Premiers appareils photographiques - Cinématographe des frères Lumière
Phonographe d'Edison - Récepteurs de radio et de télévision
Premiers téléphones, télégraphes et fax - Premiers micro-ordinateurs ...

Machines à vapeur - Pile de Volta - Premières ampoules électriques
Dynamo de Gramme - Moteurs (Lenoir, Diesel, De Dion) ...

Prototypes d'appareils ménagers divers (aspirateurs, grille-pain, robots ...)
Machines à coudre - Automates - Jouets anciens - Mécanique horlogère ...

Travail des matériaux (verre, métaux, textiles) - Construction ...



Tarif par personne : 30 euros

(Aller-retour Nancy - Paris + Accès au musée + Visite guidée)

Renseignements et réservations :

arnaud.fischer@lesoc.uhp-nancy.fr - Poste 84340



Fondé par l'Abbé Grégoire et installé depuis 1794 au cœur de Paris, dans l'ancienne abbaye de Saint-Martin-des-Champs menacée à l'époque par la Révolution, le **Musée des arts et métiers** rassemble une extraordinaire collection d'instruments anciens.

Conçu à sa création comme un carrefour des techniques destiné aux artisans avides de perfectionner leur savoir-faire en l'adaptant aux dernières avancées technologiques mises au point par les inventeurs qui venaient en faire la démonstration, le Conservatoire National des Arts et Métiers (CNAM) présente aux visiteurs du musée bon nombre d'ancêtres des appareils et outils de notre quotidien, tant scientifique que domestique.

A la richesse des réserves s'ajoute le fonds exposé, réparti en **sept « domaines »** au sein des bâtiments historiques récemment rénovés, et dont la liste non exhaustive ci-dessous donne une idée.

Instrumentation scientifique : Poids et mesures - Etalons - Balances - Thermomètres - Baromètres - Lunettes astronomiques - Sphères armillaires - Astrolabes - Machines à calculer (Pascal, Babbage) - Bâtons de calcul (Napier) - Calorimètres - Laboratoire de chimie (Lavoisier) - Hémisphères de Magdebourg (Von Guericke) - Microscopes - Bouteilles de Leyde (Van Musschenbroek) - Pendule montrant la rotation de la Terre (Foucault) - Vitrine consacrée à l'acoustique - Dispositif de mesure de la vitesse de la lumière (Foucault) - Tubes à rayons X (Roentgen) - Cyclotron du Collège de France (Joliot-Curie) - Super-ordinateurs (Cray) ...

Matériaux : Vitrines et maquettes consacrées à l'industrie du papier, de l'acier, de l'aluminium, aux teintures et à la chimie des couleurs, à l'art du verre (Gallé) - Métiers à tisser (Vaucanson, Jacquard) ...

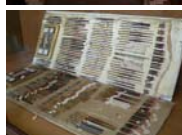
Construction : Maquettes en relation avec l'édification de barrages, de digues, de ponts, d'immeubles - Exemples d'engins de levage - Statue de la Liberté à échelle réduite (Bartholdi) ...

Communication : Imprimerie à caractères mobiles - Plumes - Machines à écrire - Laboratoire de photographie (Daguerre) - Appareils photographiques - Jouets d'optique - Phonographe (Edison) - Premiers disques - Magnétophones - Récepteurs radio (TSF) - Téléviseurs - Magnétoscopes - Télégraphes - Téléphones - Fax (pantélégraphe de Caselli) - Cinématographe (caméra et projecteur des frères Lumière) - Micro-ordinateurs ...

Energie : Machines à vapeur (Papin, Watt ...) - Premières piles (Volta, Leclanché) et ampoules électriques - Dynamo (Gramme) - Moteurs (Lenoir, De Dion, Diesel) ...

Mécanique : Premières machines à coudre (Thimonnier, Singer) - Prototypes d'aspirateurs, de grille-pain, de robots ménagers divers - Engrenages - Automates - Mécanique horlogère - Jouets anciens ...

Transports : Bicyclettes - Maquettes de bateaux, de locomotives, d'aéroports, de fusées - Fardier (ancêtre de la voiture dû à Cugnot) - Tricycle à vapeur (Serpellet) - Quadricycle à essence (Peugeot) - Modèle « T » (Ford) - Premiers avions (Ader, Blériot) ...



Programme de la journée



- Départ en car à 6h du parking du Jardin botanique de Villers (à proximité du campus Sciences).
- Pause petit déjeuner à mi-parcours (service de restauration disponible sur place).
- Arrivée au musée aux alentours de 10h30.
- Visite guidée (durée : 2 h 30) destinée à présenter les objets-phares des sept domaines et à donner une vision d'ensemble des bâtiments de manière à optimiser ultérieurement la visite libre de chacun.
- Déjeuner indépendant (le musée est à 10 mn du Forum des Halles : nombreux restaurants self-service, pizzerias, sandwicheries, brasseries ...).
- Accès libre au musée l'après-midi pour une visite individuelle (fermeture à 18 h). Dans l'enceinte du musée : Bornes interactives présentant les objets exposés - Animations pédagogiques en libre accès - Centre de documentation - Vestiaire gratuit - Appareils photo et caméscopes autorisés - Site internet pour plus d'informations : <http://www.arts-et-metiers.net>.
- A 18 h : Quartier libre dans Paris (le musée est à 5 mn du Centre Pompidou, 10 mn de l'Hôtel de ville et de la rue de Rivoli, 15 mn de Notre-Dame et de la Conciergerie, 20 mn du Louvre).
- Reprise du car vers 19h30 au Carrousel du Louvre, entre le Jardin des Tuileries et la Cour de la Pyramide (à 2 mn du Palais Royal et 10 mn de la Place de la Concorde ou de l'Opéra Garnier).
- Retour vers 0h30 au point de départ avec pause repas à mi-parcours (possibilité de se restaurer sur place : self-service, sandwicherie, boutique).

Tarif par personne : 30 euros.

Le forfait comprend le trajet aller-retour en car, la visite guidée du matin et l'accès libre au musée pour l'ensemble de la journée. Les repas ne sont pas compris.

Renseignements et réservations :

arnaud.fischer@lesoc.uhp-nancy.fr

Merci de préciser vos coordonnées en indiquant le nombre de places retenues. Les réservations définitives sont enregistrées à la réception du paiement. Un récépissé est alors délivré.

Ce voyage est effectué en autofinancement en comptant sur un car rempli de 50 personnes. Le calcul de la participation individuelle a été ajusté de manière à ce que le cumul correspondant au nombre de participants couvre les frais facturés par la compagnie de transports (trajet, stationnement du car, repas du conducteur) et les entrées au musée. Ce déplacement aura donc lieu sous réserve d'un nombre suffisant de demandes. Il est par ailleurs l'objet d'une initiative personnelle et non administrative. Les participants ne sont donc couverts que par leurs assurances individuelles et l'organisateur n'engage aucune responsabilité. Merci de votre compréhension.