

DOSSIER DE PRESSE



CONFERENCE
DE PRESSE DE RENTREE
DE NANCY UNIVERSITE

Mardi 16 septembre 2008
> 34, cours Léopold

Nancy-Université



SOMMAIRE

Nancy-Université : repères

Chiffres clés

page 2

Tendance des inscriptions

page 3

Focus politique

Au lendemain du Plan campus

page 6

Focus formation

Le Plan réussite en licence à Nancy-Université

page 7

Masterisation de la formation enseignante et LMD Santé

page 8

Focus insertion

La plateforme d'insertion professionnelle de Nancy-Université

page 9

Focus recherche

Évaluation AERES

page 10

Focus vie étudiante

page 11

Perspectives

Politique d'évaluation et démarche qualité

page 12

Les ambitions du projet quadriennal 2009 - 2012

page 13

Les événements à venir

page 15

Pratique

page 16





NANCY-UNIVERSITÉ : REPÈRES

Chiffres clés

Nancy-Université, Fédération de l'INPL, de l'Université Nancy 2 et de l'Université Henri Poincaré

40 000 étudiants dont

5 000 étudiants étrangers

5 000 personnels dont

2 400 personnels ingénieurs, administratifs et techniques

2 700 enseignants et enseignants chercheurs

7 facultés

10 écoles d'ingénieurs

5 IUT

1 cycle préparatoire polytechnique

6 instituts spécialisés

400 diplômes proposés, dont

22 spécialités de DUT

28 mentions de licences générales

39 mentions de licences professionnelles

34 mentions de masters et 146 spécialités

17 diplômes d'ingénieurs

98 diplômes en santé dont diplômes d'état de docteur en chirurgie dentaire, médecine, pharmacie, et diplômes paramédicaux

80 doctorats de recherche

17 000 diplômes délivrés par an

75 laboratoires labellisés, structurés en 9 secteurs de recherche :

agronomie, agroalimentaire, forêt

biologie, médecine, santé

chimie et physique moléculaire

énergie, mécanique, procédés, produits

géosciences

informatique, automatique, électronique, mathématiques

lettres, langues, sciences humaines

matière, matériaux, métallurgie

sciences juridiques, politiques, économiques et de gestion

7 Écoles doctorales accueillant 1 700 doctorants et post-doctorants :

BioSE : biologie, santé, environnement

EMMA : énergie, mécanique, matériaux

IAEM Lorraine : informatique, automatique, électronique, électrotechnique, mathématiques

LTS : langages, temps, sociétés

RP2E : ressources, procédés, produits, environnement

SESAMES : chimie moléculaire

SJPEG : sciences juridiques, politiques, économiques et de gestion

7 Bibliothèques Universitaires

100% des campus couverts par le WIFI

650 universités partenaires à l'international

400 associations étudiantes

Nancy-Université se tourne vers le grand public et les scolaires avec plusieurs actions de Culture Scientifique et Technique :

Muséum-Aquarium de Nancy : 42 000 entrées janvier-juillet 2008

Conservatoire et Jardins Botaniques de Nancy : 39 000 entrées janvier-juillet 2008

Fête de la Science : 15 000 visiteurs

Cafés de Nancy-Université : 80 à 120 personnes chaque mois





NANCY-UNIVERSITÉ : REPÈRES

Tendance des inscriptions à l'Institut National Polytechnique de Lorraine - INPL

Domaine : sciences de l'ingénieur

3 906 étudiants dont
2 906 élèves ingénieurs
1 000 étudiants (dont 458 docteurs)

580 enseignants et enseignants-chercheurs
700 personnels administratifs, techniques et ingénieurs

7 écoles d'ingénieur et 1 cycle préparatoire polytechnique (CPP):

- ENSAIA : École Nationale Supérieure d'Agronomie et des Industries Alimentaires
- ENSEM : École Nationale Supérieure d'Électricité et de Mécanique
- ENSG : École Nationale Supérieure de Géologie
- ENSIC : École Nationale Supérieure des Industries Chimiques
- ENSMN : École Nationale Supérieure des Mines de Nancy
- EEIGM : École Européenne d'Ingénieurs en Génie des Matériaux
- ENSGSI : École Nationale Supérieure en Génie des Systèmes Industriels

Tendances de la rentrée 2008/2009

Compte tenu des inscriptions en cours et de la tendance sur les dernières années, le mode de recrutement maîtrisé de l'INPL (filiales sélectives, recrutements au niveau master et doctorat) permet d'estimer que les effectifs d'étudiants et d'élèves ingénieurs seront globalement stables avec une augmentation possible, comme les années précédentes, de l'ordre de 1% de l'effectif total

Détail des effectifs élèves ingénieurs :

• CPP	109
• EEIGM	295
• ENSAIA	457
• ENSEM	345
• ENSG	354
• ENSGSI	304
• ENSIC	394
• ENSMN	648
• Total	2 906

ATTENTION : Tendances prévisionnelles (les inscriptions étant actuellement en cours) - les chiffres de référence seront connus et délivrés au Ministère en janvier 2009



NANCY-UNIVERSITÉ : REPÈRES

Tendance des inscriptions à l'Université Nancy 2

Domaines : lettres, sciences humaines et sociales, droit-économie-gestion, informatique et sciences cognitives

17 500 étudiants dont 3 000 étudiants étrangers

730 enseignants et enseignants-chercheurs

500 personnels administratifs, techniques et ingénieurs

8 unités de formation et de recherche

Lettres, Connaissance de l'Homme, Langues et Cultures étrangères, Histoire-Géographie-Musicologie, Sciences du Langage (Campus Lettres), Droit-Economie-Gestion, Administration économique et sociale, Mathématiques-Informatique

8 instituts

Institut Commercial de Nancy (ICN), Institut d'Administration des Entreprises (IAE), Institut de Préparation à l'Administration Générale (IPAG), Centre Européen Universitaire (CEU), Institut Régional du Travail (IRT), Institut Européen de Cinéma et d'Audiovisuel (IECA), IUT Épinal, IUT Nancy-Charlemagne

Tendances de la rentrée 2008/2009

Stabilité des effectifs en DUT et en licence professionnelle dans les IUT Nancy-Charlemagne et Épinal-Hubert Curien.

Environ 1600 bacheliers sont inscrits en licence 1ère année à Nancy 2, contre 2530 en 2007/2008. Toutefois, il convient d'attendre fin septembre pour obtenir une information comparable. On peut en revanche dégager les tendances suivantes :

- Une poursuite de la hausse des effectifs en licence mention Droit, Économie, Gestion amorcée l'an dernier ; une hausse du nombre des bacheliers en licence 1ère année Droit, Droit-Eco et AES.
- Sans préjuger d'une baisse du nombre de bacheliers s'inscrivant dans les filières lettres et sciences humaines, on peut présager une désaffection des bacheliers dans les disciplines langue (sauf LEA), histoire et sociologie. En revanche, on peut envisager une légère reprise des inscriptions en psychologie suite à la forte baisse constatée l'an passé. Les effectifs continuent d'augmenter en filière Langues Étrangères Appliquées (LEA).
- Une hausse des inscrits en Licence Informatique et Sciences Cognitives.

ATTENTION : Tendances prévisionnelles (les inscriptions étant actuellement en cours) - les chiffres de référence seront connus et délivrés au Ministère en janvier 2009





NANCY-UNIVERSITÉ : REPÈRES

Tendance des inscriptions à l'Université Henri Poincaré

Domaines : sciences, technologie, santé

18 590 étudiants (incluant l'IUFM) au 15 janvier 2008

1 330 personnels ingénieurs, administratifs et techniques

1 660 enseignants et enseignants-chercheurs dont 342 praticiens hospitaliers

5 facultés : faculté de médecine, faculté de pharmacie, faculté d'odontologie, faculté du sport, faculté des sciences et techniques

3 Écoles d'Ingénieurs : ESSTIN : École Supérieure des Sciences et Technologies de l'Ingénieur de Nancy ; ENSTIB : École Nationale Supérieure des Technologies et Industries du Bois, une école du Campus Fibrés-UHP ; ESIAL : École Supérieure d'Informatique et Applications de Lorraine

1 École interne : IUFM de Lorraine

3 IUT : IUT de Nancy-Brabois, IUT de Longwy, IUT de Saint-Dié

Tendances de la rentrée 2008-2009

L'évolution présentée (hors IUFM) met en évidence un accroissement sensible des effectifs par rapport aux inscriptions à la même date en 2007. Compte tenu du déroulement continu des inscriptions, il n'est possible d'examiner avec précision les évolutions que sur les effectifs de première année où les inscriptions sont quasi terminées.

La faculté des sciences et techniques stabilise ses effectifs avec des variations au sein des licences :

- en Sciences du Vivant, l'effectif global se maintient même si une baisse (20%) des nouveaux bacheliers en L1 est notée.
- en Mathématiques-Informatique et en EEAR (Électronique, Électrotechnique, Automatique et Réseaux), une stabilité des néo-bacheliers est remarquée.
- en Sciences de la Matière, les effectifs sont en hausse de 10% en dépit d'une baisse de 15% des néo-bacheliers.

Pour la faculté du sport, une élévation de 10% des néo-bacheliers est remarquée.

La première année de Médecine est stable, la première année de Pharmacie enregistre une hausse (8% de nouveaux bacheliers en plus).

Concernant les IUT, sont mises en évidence une augmentation de 10% des néo-bacheliers en DUT à Nancy-Brabois, une stabilité à Saint-Dié et une forte hausse (20% de néo-bacheliers) à Longwy.

Pour les autres formations, compte tenu de la date d'observation, il faut attendre la fin du mois de septembre pour préciser les tendances sur les inscriptions en masters, licences professionnelles et formations d'ingénieurs.

Les inscriptions des étudiants étrangers enregistrées à ce jour sont en forte augmentation (19%) marquée par une présence plus importante des étudiants asiatiques.

ATTENTION : Tendances prévisionnelles (les inscriptions étant actuellement en cours) - les chiffres de référence seront connus et délivrés au Ministère en janvier 2009





FOCUS POLITIQUE

Au lendemain du Plan campus

Cette nouvelle année universitaire marque une étape importante pour Nancy-Université après la profonde évolution de l'année 2007-2008 : chacun des établissements dispose maintenant de statuts conformes à la LRU et de conseils en place jusqu'en 2012. Quant au contexte universitaire et plus généralement régional, il a fortement évolué au cours des derniers mois. Le rappel de ce contexte est nécessaire pour expliquer nos orientations :

- en juin 2008, nous déposons avec l'Université Paul Verlaine-Metz une note d'intention au Plan campus ; considéré comme « prometteur », ce dossier n'est toutefois pas retenu ;
- en même temps, les cinq collectivités territoriales signent un « pacte territorial » montrant un front politique uni et le souhait d'une unification universitaire lorraine ;
- plus récemment, les annonces de fermeture de casernes à Metz sont à l'origine d'une forte mobilisation politique locale ;
- parmi les réponses à cette mobilisation, le Président de la République s'engage à étudier à nouveau le projet universitaire lorrain déposé dans le cadre du Plan campus.

Dès le 11 juillet, malgré le résultat négatif de notre candidature au Plan campus, les présidents de Nancy-Université ont annoncé clairement leur volonté de continuer à avancer dans la construction du dispositif universitaire lorrain ; avec leurs équipes, ils sont restés totalement mobilisés sur cet objectif. Préparé depuis juillet, un séminaire a réuni le 5 septembre les présidents et vice-présidents élus des trois universités de Nancy avec deux points à l'ordre du jour :

- La mise en œuvre du contrat quadriennal de développement (CQD), contrat commun qui va lier ensemble les trois universités de Nancy et l'État pour la période 2009-2012 ; cette situation, un seul contrat signé par plusieurs universités, est unique en France, les autres universités signant chacune un contrat séparé avec l'État.
- L'examen de plusieurs hypothèses de structuration des sites universitaires de Lorraine.

Les instances de chaque établissement seront saisies de ces hypothèses avant d'en adopter une, ce qui interdit aujourd'hui une annonce ferme. Toutefois l'idée de « fusion » entre établissements (fusion réelle avec création d'un seul établissement) peut ne plus être un tabou si l'on aborde franchement la question du partage des responsabilités, de la répartition des moyens et du respect des différences « culturelles » dans cet ensemble à constituer.

A la lecture du contexte énoncé plus haut, on comprend que l'échelle de ce rapprochement ne peut plus être exclusivement nancéienne. Des rencontres récentes entre les trois présidents de Nancy-Université et le président de l'Université de Metz garantissent que les questions mises en débat dans les conseils des établissements de Nancy le seront également, dans les mêmes termes, à Metz. Ces débats sont prévus à très court terme.





FOCUS FORMATION

Le Plan réussite en licence à Nancy-Université

Nancy-Université a mis en place un dispositif adapté pour la réussite des étudiants, basé sur 5 engagements majeurs.



1. Un accueil personnalisé lors d'une semaine de pré-rentree, et un accueil permanent par une équipe d'étudiants plus avancés (L2-M1) toute l'année.



2. L'identification minutieuse de la population des étudiants les plus en difficulté, dès la 2ème semaine de cours et travaux dirigés, en vue d'une prise en charge adaptée.



3. La mobilisation d'équipes pédagogiques au service de l'étudiant qui sera accompagné par un trio de choc : directeur des études, enseignant référent et tuteur pédagogique.

Des entretiens réguliers et le renforcement du contrôle continu permettant de cerner les difficultés de chaque étudiant par un enseignant dédié, conduisent à profiler l'aide au travail personnel avec un suivi adapté.



4. Un semestre de remédiation à partir de janvier dont le but est de reprendre ce qui n'a pas marché au premier semestre, en travaux dirigés et cours magistraux principaux.



5. Une sensibilisation à l'ouverture au monde de l'entreprise, et autres organisations en vue de cibler les différents débouchés des études universitaires. Elle sera doublée d'un approfondissement de la connaissance des langues étrangères et de la maîtrise des outils informatiques.

Ce plan a un objectif précis :

Améliorer de 10% le taux de réussite en 1ère année afin de faire baisser le taux des étudiants sans aucun diplôme.





FOCUS FORMATION

■ Masterisation de la formation enseignante et LMD Santé

■ Masterisation de la formation enseignante

La récente intégration de l'IUFM en janvier 2008 au sein de l'Université Henri Poincaré (UHP), s'appuie sur une volonté commune des quatre universités lorraines de répondre au mieux au besoin de préparer davantage de jeunes aux métiers de l'enseignement ; en se nourrissant des apports de la recherche, il s'agit de renforcer l'acquisition des compétences nécessaires à l'exercice du métier et à l'évolution personnelle des enseignants.

Cette volonté commune se manifeste immédiatement, en réponse à l'exigence nationale que les futurs professeurs d'école et de lycées soient détenteurs à partir de 2010 d'un master, par une réflexion approfondie et concertée, initiée depuis juin, par l'ensemble des partenaires. Celle-ci porte sur la création de nouvelles mentions de masters adaptés à l'enseignement dans le premier degré et sur la nécessité de restructurer de nombreux masters disciplinaires en y intégrant des parcours dédiés.

Ces masters, modulables, donneraient lieu à des Crédits Européens et dépasseraient dans leurs contenus les exigences des concours. Chaque master devrait comporter quatre volets d'importance équivalente : disciplinaire (savoirs scientifiques à jour), épistémologique (portant sur les conditions de la construction des savoirs et des critères de leur validité), didactique (comme réflexion sur la transmission des savoirs), et professionnel (sur la pratique du métier dans le cadre de dispositifs d'alternance assurant l'articulation entre des stages en établissement scolaire et la réflexion en milieu universitaire, si possible dès le cursus de licence).

La détermination solidaire des 4 établissements s'est traduite par l'approbation précoce et commune en juillet des mesures transitoires à mettre en œuvre dès cette rentrée plaçant les étudiants dans cette future « masterisation » des formations d'enseignants.

■ Mise en place du LMD Santé

En réponse au souhait de Valérie Pécresse, d'une intégration de toutes les professions de santé au schéma LMD, l'UHP lance une réflexion destinée à mettre en œuvre une première année commune aux études médicales, odontologiques, pharmaceutiques et de maïeutique sanctionnée par 4 concours distincts, dès septembre 2009.

L'un des principaux objectifs de cette réforme est de permettre aux étudiants en situation d'échec d'optimiser leur réorientation, dès la fin du premier semestre, mais également à l'issue de cette première année. Cette première année inclura un tronc commun essentiellement de sciences fondamentales, complété par des enseignements spécifiques à chacune des filières.

L'atteinte d'un tel objectif passe par une approche concertée de la construction de cette année et des concours afférents tant sur un plan pédagogique (objectifs, contenus, modalités pédagogiques et d'évaluation des unités d'enseignement, mise en place de passerelles entre différents cursus) qu'organisationnel (« centres d'enseignement et de concours »).

Cette réflexion commune, initiée dès la semaine prochaine au sein de l'UHP, associera des enseignants et enseignants-chercheurs des composantes de Santé directement impliquées, mais également de la Faculté des Sciences et Techniques, des IUT et écoles d'ingénieurs. Des étudiants participeront bien évidemment à celle-ci.





FOCUS INSERTION

La plateforme d'insertion professionnelle de Nancy-Université

Nancy-Université a décidé de se doter d'une plateforme d'insertion professionnelle sur laquelle travaillent les SCUIO-IP (Services communs universitaires d'information, d'orientation et d'insertion professionnelle), les Observatoires de l'insertion professionnelle, les CRI (Centres de Ressources Informatiques), NUTICE (Nancy-Université Technologies de l'Information et de la Communication pour l'Enseignement), les services de communication, mais aussi les Écoles doctorales, les services de valorisation, de relations internationales... depuis janvier 2008.

Les principales missions de la plateforme :

- Diffuser une offre d'emplois et de stages variée à partir de réseaux constitués avec les anciens étudiants, les partenaires socio-économiques, 600 entreprises partenaires, certains cabinets de recrutement et d'intérim.
- Conseiller les étudiants sur les problématiques liées à l'emploi et à l'insertion professionnelle, en France et à l'étranger, selon leur niveau d'études.
- Accompagner les étudiants dans leur recherche de stages et d'un premier emploi, à l'aide d'outils et d'informations facilitant les candidatures spontanées. Identifier également les gisements d'emplois (nouveaux métiers).

La première phase de travail sur l'année 2008, sur le point de se terminer, est consacrée à l'élaboration d'un nouveau site internet (architecture et présentation, reprise des anciens sites universitaires consacrés à une fonction identique - essentiellement « cyberfac-emploi », création d'espaces dédiés aux doctorants et aux entreprises) et à la création de nouveaux outils :

- Stages : un cahier des charges « gestion des stages et des offres d'emplois » a été rédigé. L'objectif est de se doter d'un outil informatique qui permettra à tous les acteurs concernés de gérer les stages proposés aux étudiants (services d'insertion professionnelle, étudiants, services administratifs et pédagogiques des UFR, entreprises). Cette application sera intégrée à l'ENT des trois universités nancéiennes.
- Outils d'apprentissage : des études de cas sont prévues, avec des « pilotes » virtuels par niveaux (L, M, D) avec des spécificités disciplinaires (SCUIO, NUTICE). Également création ou amélioration d'outils d'apprentissage en ligne, rédaction de CV, lettres de motivation, réponse à une annonce, entretiens en direct ou à distance, e-recrutement, échanges internationaux..)
- Diplômés : à partir d'une base de données sur les diplômés, constitution d'annuaires par secteurs et par niveaux. Banque de CV, actions spécifiques en direction des doctorants. Forte implication des Observatoires.
- Compétences : à partir de septembre 2008, compilation de données pour constituer une base de données « compétences » qui sera associée à un moteur de recherche spécifique, pour pouvoir analyser les compétences acquises par les étudiants.

La seconde phase de travail débute dès cette rentrée et peut s'étendre jusque 2012 ; avec, au programme :

- Enquêtes sur l'insertion professionnelle des étudiants diplômés (Observatoires)
- Constitution de fichiers de travail (entreprises-partenaires à contacter, cabinets de recrutement, professionnels de l'emploi aptes à intervenir dans les formations, « career offices »...)
- Organisation de manifestations comme des « journées métiers », des « cafés de l'emploi » favorisant les rencontres étudiants-entreprises, participation à des forums...
- Réalisation d'actions de formation auprès des étudiants : modules optionnels « bilan/projet », modules « recherche de stage », « aide à l'insertion », « simulation d'entretiens », « découverte de secteurs d'activité »
- Mise en place de modules spécifiques aux doctorants (bilan de compétences, projet, aide à l'insertion)
- Action de communication auprès des étudiants, des partenaires socio-économiques, des universitaires pour valoriser la plateforme et le site.





FOCUS RECHERCHE

Évaluation AERES

Inaugurée en 2007, la jeune Agence d'évaluation de la recherche et de l'enseignement supérieur (AERES) a expertisé les laboratoires universitaires français dont ceux de Nancy-Université et les a classés en 4 catégories :

- **A +** : très grande et indiscutable excellence scientifique, rayonnement international reconnu, valorisation des résultats de recherche fructueuse, rôle central dans le dispositif national voire international de recherche
- **A** : excellence scientifique avérée, clair rayonnement international, bonne valorisation des résultats de recherche, présence affirmée dans le dispositif national de recherche
- **B** : bonne qualité scientifique, rayonnement national satisfaisant, effort net de valorisation des résultats de recherche
- **C** : amélioration de la qualité scientifique en cours ou à organiser, présence nationale à conforter, valorisation des résultats de recherche à poursuivre ou construire

L'appellation de « chercheur - enseignant-chercheur » correspond au nombre de chercheurs - enseignants-chercheurs du laboratoire ; est considéré comme chercheur - enseignant-chercheur publiant celui qui, à l'intérieur du groupe précédent, satisfait à un nombre minimal de publications. En d'autres termes, plus la différence entre les deux colonnes est faible, plus les laboratoires sont productifs.

Secteurs disciplinaires	Ens- Chercheurs & Chercheurs dans les uni- tés labelli- sées	Publiants (AERES 2008)	Nombre de laboratoires			
			Total	A +	A	B
Agronomie Agroalimentaire Fo- rêt	115	98	7	1	3	3
Biologie, Médecine, Santé	172	167	13	1	3	6
Chimie et Physique Moléculaires	97	92	13	3	6	2
Énergie, Mécanique, Procédés, Produits	249	209	9	2	2	4
Géosciences	110	102	6	1	5	-
Informatique, Automatique, Élec- tronique, Mathématiques	341	314	4	-	3	1
Matière, Matériaux, Métallurgie	148	136	5	1	4	-
Langues, Lettres, Sciences Hu- maines	267	214	14	1	3	9
Sciences Juridiques, Politiques, Économiques et de Gestion	124	68	5	1	1	3
Ensemble	1 623	1 400	76	11	30	28

A noter l'accroissement du nombre de publiants dans les laboratoires de Nancy-Université depuis la dernière évaluation, qui témoigne du dynamisme de sa recherche.



FOCUS VIE ETUDIANTE

■ Handicap

Politique commune et concertée des universités de Lorraine pour l'accueil des étudiants handicapés : la coordination régionale de ce dispositif est assurée, pour les 4 Universités, par un comité de pilotage associant les VP CEVU, les VP Etudiants, le Service d'Intégration Scolaire et Universitaire (SISU), le Service de Santé Universitaire (SIUMPPS) et les chargés de mission "Handicap" alors que le Bureau de la Vie Etudiante de l'Université Nancy 2 en assure la gestion.

Depuis 2001, Nancy-Université, rejointe par l'Université Paul Verlaine-Metz depuis 2005, a mis en place un dispositif d'accueil performant pour les étudiants handicapés. Certains étudiants, notamment étrangers, choisissent les universités lorraines pour la qualité de leur accueil. Depuis la mise en place de ce dispositif, le nombre de candidatures d'étudiants handicapés augmente de 10% par an.

■ Guichet unique

Cette année, Nancy-Université propose un guichet unique aux étudiants et personnels étrangers dont les missions principales sont le traitement des titres de séjour des étudiants et l'accueil des chercheurs étrangers (accompagnement à l'installation). A terme, ce guichet unique devrait tendre vers un véritable dispositif centralisé de recrutement et d'accueil des étudiants étrangers offrant des prestations en amont de l'arrivée des étudiants à Nancy, dès l'arrivée et pendant le séjour, et assure un suivi après la formation. L'ensemble des activités proposées couvrira les domaines administratifs, juridiques, pédagogiques mais également les questions liées aux conditions de vie. Tous ces services seront mobilisés pour accroître la mobilité enseignante. Afin de renforcer la réussite des étudiants entrants, l'offre de cours en anglais dans les cursus existants sera renforcée ainsi que les cours intensifs de français.

■ VP Étudiants

Pour la première fois, l'ensemble des 3 établissements de Nancy-Université ont élu leur Vice-président Étudiant. Membre du Bureau de l'université, le VPE apporte le point de vue des étudiants. Ses missions principales : animation de la vie étudiante, représentation des étudiants de l'université auprès d'instances officielles, participation à la construction et à la mise en place des dispositifs d'orientation des lycéens, à l'insertion professionnelle des étudiants, ainsi qu'à la promotion de ces cursus auprès des lycéens, contribution à l'accueil, à l'information et à l'orientation des étudiants dans les cursus internationaux, ainsi qu'à la promotion de ces cursus, participation aux discussions d'ordre pédagogique, d'évaluation des enseignements, d'amélioration des conditions de travail des étudiants, contribution au développement des « nouvelles technologies » à destination des étudiants (ENT, TICE, Carte CLE, ...), contribution au développement de la vie étudiante.

VPE UHP : Lionel Quirin , étudiant de la faculté de médecine

VPE Nancy 2 : Mickael Silistrini, étudiant de la faculté de droit

VPE INPL : Fabien Delafalize, étudiant de l'ENSEM

■ Procédure post-bac : un canal unique de candidature pour l'université

Pour les futurs étudiants, la rentrée 2008 à Nancy-Université s'est préparée dès le second semestre 2007 avec la préinscription obligatoire sur le site www.admission-postbac.fr

Ce dispositif, qui sera effectif sur toute la France pour la rentrée 2009-2010, a été mis en place volontairement dès cette année à Nancy-Université pour simplifier les démarches en regroupant sur un seul site un ensemble de formations de l'enseignement supérieur.

■ Paiement des droits de scolarité

A cette rentrée, l'Université Henri Poincaré expérimente le paiement fractionné des droits d'inscription pour les étudiants s'inscrivant en licence (L1, L2, L3) et en licence professionnelle, en DUT (DUT1, DUT2), en première année de formation ingénieur à l'ESSTIN, en première année des études médicales à la faculté de médecine (PCEM1), en première année des études pharmaceutiques à la faculté de pharmacie (PCEP1), en première année de préparation de concours à l'IUFM. Cette mesure pourrait à l'avenir s'étendre à l'ensemble de Nancy-Université.



PERSPECTIVES

Politique d'évaluation et démarche qualité

Dans le cadre de Nancy-Université le projet d'établissement, commun aux trois universités (2009-12) et qui sera négocié en cours d'année, affiche la qualité comme un axe transversal prioritaire majeur. Nancy-Université s'engage dans une démarche d'autoévaluation, étape préliminaire à son engagement dans l'assurance qualité. Nancy-Université choisit de tendre vers le référentiel européen de l'ENQA présenté dans les « Références et lignes directrices pour le management de la qualité dans l'espace européen de l'enseignement supérieur ».

La démarche a été initiée dès octobre 2007 par l'organisation d'un séminaire « qualité ». Cette journée a permis de préciser les conditions de la réussite de l'objectif. La mise en œuvre d'une démarche qualité commune doit tenir compte de la diversité des 3 établissements, de leur culture différente en matière d'assurance qualité et des spécificités disciplinaires. La démarche bénéficie par ailleurs des expériences particulières déjà menées avec succès dans les 3 établissements respectifs et qui peuvent être partagées par d'autres.

Pour relever cet enjeu (construire des outils d'autoévaluation partagés et un dispositif d'assurance qualité) et sans attendre la signature du contrat quadriennal, Nancy-Université crée au sein de l'EPCS dès septembre 2008, un **Centre de Ressources en Assurance Qualité (CRAQ)** chargé d'animer et piloter les évaluations et la démarche qualité au niveau du site nancéen tant en formation, en recherche que dans les domaines de l'administration et du pilotage.

Le CRAQ est au service des composantes pour accompagner leurs démarches d'évaluation et d'assurance qualité et mobilise les compétences présentes dans Nancy-Université.

Le CRAQ a pour missions de :

- coordonner et piloter l'autoévaluation (y compris du contrat quadriennal de développement 2009-2012),
- recenser, favoriser et animer le transfert des bonnes pratiques entre composantes et établissements,
- proposer des séminaires, des colloques et des formations pour les enseignants-chercheurs, les personnels administratifs et les étudiants dans le domaine de l'évaluation et de l'assurance qualité de façon à développer une véritable culture de la qualité,
- accompagner, conseiller et aider à la mise en œuvre des procédures d'évaluation et d'assurance qualité,
- communiquer sur le thème de la qualité au sein de nos établissements,
- mener des coopérations et représentations extérieures au niveau interuniversitaire (AMUE), national (AERES, ANR), international (EUA, ...).

Organe de pilotage, de concertation, de coordination et de soutien à la mise en œuvre d'une politique commune d'amélioration de la qualité, le CRAQ a vocation à stimuler les initiatives, à faire émerger une culture qualité commune sans pour autant imposer à chaque établissement une politique d'assurance qualité identique.

Les travaux des observatoires et de la cellule "système d'information, pilotage, évaluation et qualité" fourniront les données et les tableaux de bord utiles à l'analyse.

Cette politique volontariste positionne le site nancéen comme un site pilote en matière de démarche qualité parmi les universités françaises (domaine où la France affiche un retard manifeste par rapport aux pratiques des universités étrangères).



PERSPECTIVES

Les ambitions du projet quadriennal 2009 - 2012

1. Faire de Nancy un site pilote pour la réussite des parcours au niveau L.

La mission de nos établissements consiste à produire et transmettre des connaissances, à créer les conditions permettant de les mettre en valeur, tant dans l'application technique, économique et sociale, que dans la qualification de nos étudiants.

Au regard de cette dimension de construction de compétences qui s'engage dès le premier cycle, la lutte contre l'échec est un objectif national auquel le site nancéen entend contribuer de façon spécifique.

Il est vital, pour favoriser la réussite des étudiants d'améliorer leur accueil dans nos universités afin d'éviter que le « saut » culturel et social qu'ils ont à affronter à leur arrivée ne conduise beaucoup d'entre eux à renoncer avec un profond sentiment d'échec voire d'exclusion. Ces situations d'échec résultent en partie du décalage culturel et social des étudiants issus des milieux modestes. Il ne peut être valablement réduit que par la mise en oeuvre d'une politique volontariste, assortie de moyens significatifs permettant l'appropriation de l'environnement nouveau et des méthodes favorisant la réussite.

Caractérisé par l'importance de ses formations à caractère technologique dès le premier cycle (IUT, premières années des écoles), notre site universitaire autorise une expérimentation permettant d'apporter une réponse très aboutie à la mission nouvelle, fixée par la loi du 10 août 2007, d'orientation et d'insertion professionnelle. En effet les premiers cycles sont généralement organisés de façon très « tubulaire », ne laissant guère d'autre possibilité que l'accès à l'année supérieure ou l'échec. Notre projet quadriennal a conçu et propose un dispositif d'orientation, d'accompagnement et de conseil, autorisant des réorientations précoces valorisant les parcours déjà accomplis. Ainsi des étudiants qui en premier cycle se verraient en difficulté à l'égard de la poursuite d'études dans le cursus initialement choisi (qu'il s'agisse, à titre d'exemple du cycle préparatoire polytechnique, d'un L1 ou du PCEM, voire d'une première année d'école) pourront être invités à infléchir leur parcours grâce à la mise en place de passerelles assorties d'accompagnements personnalisés. L'objectif en sera la conservation et valorisation des ECTS obtenus dans une perspective de qualification et d'insertion professionnelle ultérieure. Ainsi une ramification des parcours améliorera l'efficacité des efforts consentis et permettra de conserver à l'enseignement supérieur un accueil ouvert à tous.

De même, il conviendra, en relation avec le second axe (cf. ci-dessous) d'introduire très tôt, c'est-à-dire dès les L1 et L2, en plus (et non pas à la place) des enseignements disciplinaires, des modules de préparation à l'emploi (rédaction de notes techniques, construction de rapports de stage ou de mission de facture « professionnelle », rédaction de CV, simulations de situations de travail, outils de conduite de projets...). Favoriser les moments de formation mêlant les étudiants de diverses composantes et établissements avec des enseignants émanant eux-mêmes de composantes diverses est innovant et sera encouragé.

2. Créer et développer une plate-forme opérationnelle d'insertion professionnelle fédérant, croisant et mettant en synergie toutes les compétences existantes en la matière.

Le site universitaire nancéen est de longue date caractérisé par le fort degré de professionnalisation assuré par ses formations. Cela est manifeste dans les formations longues de niveau M : la formation d'ingénieurs, médecins, pharmaciens, avocats, gestionnaires, experts juridiques, professeurs, conseillers d'orientation, informaticiens... Cette longue et fructueuse tradition nancéenne s'est ensuite étendue avec les IUT, les licences professionnelles, les anciens IUP et désormais les masters. De multiples expériences ont été conduites et capitalisées mais conservent le plus souvent un caractère essentiellement local. Appartenant au patrimoine propre à une composante, ces savoirs pratiques qui placent l'intérêt des étudiants au premier plan, sont peu connus au dehors alors même qu'ils gagneraient à diffuser et à s'enrichir du benchmarking, de la fécondation croisée et du partage d'expériences. Profiter de la forte présence des écoles d'ingénieurs et des IUT pour accentuer fortement à Nancy-Université l'accompagnement vers l'emploi et en faire une caractéristique reconnue du site est un objectif qui contribuera à la promotion de Nancy. Cet objectif va ainsi bien au-delà des dispositions de l'art. 611-5 du code de l'éducation, qui ne prévoit que la création d'un bureau d'aide à l'insertion professionnelle par université. Il y a lieu ici de mettre en place une véritable ingénierie de projet et la durée du quadriennal ne sera pas de trop pour assurer la montée en puissance de ce dispositif qui portera ses fruits pour les étudiants des niveaux L, M et D selon des modalités adaptées.

3. Créer les conditions et mettre en place le dispositif permettant une véritable gouvernance de la recherche et de la valorisation.

Lors de l'élaboration des actuels contrats quadriennaux de nos établissements, Nancy s'est distingué au niveau national par la proposition faite au CNRS, qui l'a acceptée, d'un contrat de site commun aux trois établissements et comportant des objectifs inter-universitaires en matière, par exemple, de gestion des contrats de recherche. L'ambition affichée ici va bien au-delà d'une démarche rationalisée d'administration de la recherche : il s'agit de créer les conditions et de concevoir les méthodes et les processus conduisant à l'exercice d'une véritable autonomie du site nancéen en matière de stratégie scientifique.





PERSPECTIVES

.../...

En mettant en place un Comité de Coordination et d'Orientation Scientifique de Site, qui s'est ensuite élargi en devenant lorrain, les trois universités nancéiennes ont jeté les bases d'une coordination des politiques scientifiques.

L'objectif poursuivi par Nancy-Université consiste à se doter progressivement d'un outil de pilotage stratégique de la recherche, indispensable pour mener une politique de recrutement d'enseignants-chercheurs et pour positionner le site nancéen en prenant appui sur ses points forts, sans oublier d'encourager des émergences de thématiques nouvelles. Comme la plate-forme évoquée plus haut, cette orientation demande une véritable ingénierie de projet puis un déploiement progressif au cours du futur contrat.

4. Construire de nouvelles modalités d'accompagnement du développement économique et social : Nancy Ingénierie Technologie.

Dès le début des débats sur la stratégie de Lisbonne, il était rappelé qu'il est naturel et essentiel que les universités investissent les trois pôles du « triangle de la connaissance » que sont innovation, recherche et éducation. C'est de la fécondité de ce triangle que naissent la croissance, l'emploi, le développement durable, la qualité de vie...

L'ambition de Nancy-Université est de se positionner dans les tous premiers sites scientifiques et technologiques européens par la promotion et la dynamique des interactions recherche-entreprise-formation.

Pour nourrir cette ambition, Nancy Ingénierie Technologie entend engendrer une dynamique de projet dont la vocation est de produire de nouvelles formes d'actions partenariales permettant d'accélérer le passage des connaissances produites vers les applications. Il s'agit donc d'un espace d'impulsion, d'animation au service d'une offre globale et intégrée en direction du monde économique et social. Il ambitionne de rendre lisible et visible un réseau de centres de ressources construit à partir de plates-formes technologiques préexistantes. Prenant appui sur des compétences reconnues en son sein, largement ouvert à une stratégie de partenariat et d'alliances, Nancy Ingénierie Technologie exige aussi d'organiser autrement, d'anticiper l'autonomie, de réformer les pratiques et le pilotage. Dans cet esprit il a vocation à organiser autour de questions soulevées par le développement économique et social des modalités de réponses faisant appel à l'ensemble des disciplines et ressources du site.

5. Affirmer et amplifier le caractère « européen » de Nancy-Université.

En créant un EPCS pour accueillir les actions mutualisées, au premier rang desquelles l'action internationale, les établissements nancéiens ont manifesté leur volonté d'amplifier cette dimension de leur action. Au cours de la prochaine période quadriennale 2009-2012, il est proposé d'« européaniser » Nancy-Université en développant de façon volontariste la mobilité étudiante dès le premier cycle, en accompagnant de mesures incitatives les recrutements d'enseignants chercheurs originaires de l'Union Européenne, en multipliant les parcours bi ou plurinationaux aboutissant ou non à une double diplomation. Une forte ambition en cette matière est de nature à justifier des moyens très significatifs et à « typer » le site nancéen. Il doit être clair que cette ambition ne relève pas d'abord du service de l'action européenne et internationale qui est une structure d'appui, mais bien des composantes et laboratoires dont les initiatives seront invitées à foisonner et encouragées.

La diversité de l'offre de formations en langues étrangères, les formations et diplômes de Français Langue Étrangère, le soutien à l'accueil de chercheurs étrangers, les co-tutelles de thèses sont autant d'atouts pour mener à bien cette ambition.

6. Développer l'attractivité du site nancéen pour les étudiants et les personnels.

Avec l'ambition de figurer parmi les campus d'excellence, Nancy-Université s'engage à conforter l'organisation géographique et thématique du site nancéen en poursuivant l'effort de recomposition des espaces. C'est une démarche qui est en cours et qu'il convient de soutenir pour développer les synergies entre les laboratoires et les composantes. Parmi les actions déjà engagées citons le site Molitor regroupant notamment l'Institut Jean Lamour, le pôle constitué de l'Institut Supérieur d'Administration et de Management (ISAM) et l'École de Management et l'École Nationale Supérieure des Mines de Nancy.

Dans un contexte démographique de stagnation voire de régression des effectifs étudiants au niveau national, c'est à l'attractivité de l'offre de formation nancéienne à tous niveaux (L, M & D) qu'il faut s'en remettre pour maintenir et assurer le développement de notre site. On sait la contribution essentielle des doctorants à la production scientifique des laboratoires : il convient de donner à des postulants plus nombreux l'envie de rejoindre les laboratoires de Nancy. Ce rayonnement doit de même être recherché et promu en direction des premier et second cycles ainsi que des écoles d'ingénieurs.

Les dix prochaines années vont connaître des taux de départs en retraite sans précédent, susceptibles de déstabiliser la pérennité de pans entiers du dispositif de formation et de recherche nancéen. La concurrence interrégionale pour le recrutement d'enseignants-chercheurs jouera à plein. D'autre part, l'acquisition des nouvelles compétences prévues par la loi LRU impose aux universités d'accroître de façon très significative leurs capacités de gestion des ressources humaines, du patrimoine immobilier ainsi que du financement et donc d'attirer des cadres de haut niveau. C'est en mettant au premier plan la qualité de la GRH et la satisfaction et la formation de ses personnels que Nancy-Université peut espérer compenser quelques handicaps associés à son positionnement géographique : la prochaine phase quadriennale permettra de créer les conditions d'un rayonnement universitaire propre à attirer les personnels de haut niveau.



PERSPECTIVES

Les événements à venir

Les Sciences sur la Place au Salon "Le Livre du la Place"

Nancy-Université participe pour la 3e année au stand des Sciences sur la Place dans le cadre du Livre sur la Place, espace privilégié de rencontres entre chercheurs, enseignants-chercheurs et grand public. Les 23 auteurs de Nancy-Université proposent leurs ouvrages à la dédicace les 18, 19, 20 et 21 septembre.

Plus d'informations : www.sciencesurlaplace.fr

Journées Européennes du Patrimoine

Ouverture au public de la Villa Bergeret dimanche 21 septembre.

Assises de la Recherche "Ingénierie durable 2008" les 24 et 25 septembre

Les réponses opérationnelles aux grands questionnements liés au développement durable, qui ont été au centre des débats lors du Grenelle de l'Environnement, relèvent au quotidien d'acteurs de terrain. Ces derniers peuvent s'appuyer sur un important dispositif national de recherche appliquée pour imaginer et promouvoir des réponses technologiques et organisationnelles. Afin de favoriser rencontres et discussions au sein de cette communauté, la direction générale de la Recherche et de l'Innovation organise à Nancy-Université les 1ères Assises de la recherche pour l'ingénierie durable, avec l'appui de l'EPCS et de l'ADEME. Elles réuniront environ 250 personnes.

Plus d'informations : www.ingenieriedurable2008.fr

Géologia : Village des métiers des géosciences les 25, 26 et 27 septembre 2008 - Place Carnot à Nancy

L'ensemble des nations, à l'initiative de l'Unesco, a déclaré 2008 " Année internationale de la planète terre" avec pour thème central : " les Géosciences au service de l'humanité ". Pour s'associer à cet élan, à l'occasion de son centenaire, l'École Nationale Supérieure de Géologie de Nancy organise Géologia 2008, un événement unique d'envergure nationale qui permettra aux acteurs praticiens des géosciences d'exposer leurs dernières technologies, de partager avec le public leur vision du futur et de susciter des vocations.

Plus d'informations : www.geologia-2008.org

Cérémonie solennelle de Nancy-Université

Remise des diplômes et titres de Docteurs, des diplômes de HDR et des Prix de thèses le 13 octobre à l'Opéra National de Lorraine.

Séminaire de formation

Séminaire de formation des enseignants-chercheurs de Nancy-Université à Gérardmer les 20 et 21 octobre.

Présentation de Nancy-Ingénierie-Technologie (NIT) au **Forum Est-Horizon** les 12 et 13 novembre.

Fête de la Science 2008

C'est en avant-première régionale qu'aura lieu cette année le Village des Sciences, sur le Campus de la Faculté des Sciences et Techniques à Vandoeuvre-lès-Nancy. Retrouvez les 14, 15 et 16 novembre 2008, une soixantaine d'animations ludiques, de cafés scientifiques, de spectacles... avec, pour les plus jeunes de 3 à 7 ans, un village des Touptis tout particulièrement adapté.

Plus d'informations : www.fetedelascience.nancy-universite.fr

Nancy-Université accueillera les lycéens lorrains et les étudiants lors de la prochaine édition du **salon ORIACTION du 20 au 22 novembre** au Parc des Expositions de Nancy.

Colloque international **"Magnetic Single Nano-Object Workshop and School" du 23 au 28 novembre 2008** avec la participation d'Albert Fert, prix Nobel de Physique 2008.



PRATIQUE

Facultés, Écoles, U.F.R., Instituts de Nancy-Université

Faculté des Sciences et Techniques

Boulevard des Aiguillettes – BP 239
54506 Vandoeuvre-lès-Nancy cedex
Tél : 03 83 68 40 00 – Fax : 03 83 68 40 01
<http://www.fst.uhp-nancy.fr>

- U.F.R. Sciences et Techniques Biologiques (S.T.B.)
Tél : 03 83 68 42 00 – Fax : 03 83 90 32 77
- U.F.R. Sciences et Techniques Mathématiques,
Informatique, Automatique (S.T.M.I.A.)
Tél : 03 83 68 41 00 – Fax : 03 83 68 41 05
- U.F.R. Sciences et Techniques de la Matière
et des Procédés (S.T.M.P.)
Tél : 03 83 68 43 00 – Fax : 03 83 68 43 01

- C.E.S.S. Épinal
2 avenue Pierre Blanck – 88000 Épinal
Tél : 03 29 29 61 50 – Fax : 03 29 29 61 53
- C.E.S.S. Bar-le-Duc
1 place de l'École Normale
55014 Bar-le-Duc cedex
Tél : 03 29 79 37 57 – Fax : 03 29 45 48 20

Faculté de Médecine

9 avenue de la Forêt-de-Haye
BP 184 – 54505 Vandoeuvre-lès-Nancy cedex
Tél : 03 83 68 30 00 – Fax : 03 83 68 30 99
<http://www.medecine.uhp-nancy.fr>

Faculté de Pharmacie

5 rue Albert Lebrun
BP 80403 – 54001 Nancy cedex
Tél : 03 83 68 23 00 – Fax : 03 83 68 23 01
<http://www.pharma.uhp-nancy.fr>

Faculté d'Odontologie

96 avenue de Lattre de Tassigny
BP 50208 – 54004 Nancy cedex
Tél : 03 83 68 29 50 – Fax : 03 83 68 29 81
<http://www.odonto.uhp-nancy.fr>

Faculté du Sport

30 rue du Jardin Botanique - CS 30156
54603 Villers-lès-Nancy
Tél : 03 83 68 29 00 – Fax : 03 83 68 29 02
<http://www.staps.uhp-nancy.fr>

- Antenne Faculté du Sport
2 av. Pierre Blanc – 88000 Épinal
Tél : 03 29 29 61 60

ESSTIN

École Supérieure des Sciences et Technologies
de l'Ingénieur de Nancy
2 rue Jean Lamour
54519 Vandoeuvre-lès-Nancy cedex
Tél : 03 83 68 50 00 – Fax : 03 83 68 50 01
<http://www.esstin.uhp-nancy.fr>

ENSTIB - Campus Fibres

École Nationale Supérieure des Technologies
et Industries du Bois
27 rue du Merle Blanc – BP 1041
88051 Épinal cedex 9
Tél : 03 29 29 61 00 – Fax : 03 29 29 61 38
<http://www.enstib.uhp-nancy.fr>

ESIAL

École Supérieure d'Informatique
et Applications de Lorraine
193 av. Paul Muller - CS 90 172
54602 Villers-lès-Nancy
Tél : 03 83 68 26 00 – Fax : 03 83 68 26 09
<http://www.esial.uhp-nancy.fr>

ENSAIA

École Nationale Supérieure d'Agronomie
et des Industries Alimentaires
2 av. de la Forêt de Haye – BP 172
54505 Vandoeuvre-lès-Nancy cedex
Tél : 03 83 59 58 51 – Fax : 03 83 59 58 04
<http://www.ensaia.inpl-nancy.fr/>

ENSEM

École Nationale Supérieure d'Électricité
et de Mécanique
2 av. de la Forêt de Haye
54516 Vandoeuvre-lès-Nancy cedex
Tél : 03 83 59 55 43 – Fax : 03 83 44 07 63
<http://www.ensem.inpl-nancy.fr/>

ENSG

École Nationale Supérieure de Géologie
Rue du Doyen Marcel Roubault – BP 40
54501 Vandoeuvre-lès-Nancy cedex
Tél : 03 83 59 64 15 - Fax : 03 83 59 64 64
<http://www.ensg.inpl-nancy.fr/>

ENSIC

École Nationale Supérieure des Industries Chimiques
1 Rue Grandville – BP 20 451
54001 Nancy cedex
Tél : 03 83 17 50 00 - Fax : 03 83 35 08 11
<http://www.ensic.inpl-nancy.fr/>

ENSMN

École Nationale Supérieure des Mines de Nancy
Parc de Saurupt - CS 14234
54042 Nancy cedex
Tél : 03 83 58 42 32 - Fax : 03 83 57 97 94
<http://www.mines.inpl-nancy.fr/>

EEIGM

École Européenne d'Ingénieurs
en Génie des Matériaux
6 rue Bastien Lepage – BP 630
54010 Nancy cedex
Tél : 03 83 36 83 00 - Fax : 03 83 36 83 36
<http://www.eeigm.inpl-nancy.fr/>



PRATIQUE

Facultés, Écoles, U.F.R., Instituts de Nancy-Université

ENSGSI

École Nationale Supérieure en Génie
des Systèmes Industriels
8 rue Bastien Lepage – BP 647
54010 Nancy cedex
Tél : 03 83 19 32 32 – Fax : 03 83 19 32 00
<http://www.ensgsi.inpl-nancy.fr/>

ENSA-Nancy

École Nationale Supérieure d'Architecture de Nancy
2 rue Bastien Lepage - BP 435
54000 Nancy
Tél : 03 83 30 81 00 – Fax : 03 83 30 81 30
<http://www.nancy.archi.fr/>

Cycle Préparatoire Polytechnique

Rue du Doyen Roubault – BP 211
54506 Vandoeuvre-lès-Nancy cedex
Tél : 03 83 59 63 96 - Fax : 03 83 59 63 95
<http://www.inpl-nancy.fr>

Campus Lettres et Sciences Humaines

3 place Godefroy de Bouillon
BP 3317 – 54015 Nancy cedex
Tél : 03 83 96 71 11 - Fax : 03 83 96 71 19
<http://www.univ-nancy2.fr/clsh>

- UFR Connaissance de l'Homme
Tél : 03 83 96 71 13 – Fax : 03 83 96 71 14
- UFR Langues et Cultures Étrangères
Tél : 03 83 96 71 04 – Fax : 03 83 96 71 66
- UFR Lettres
Tél/Fax : 03 83 96 71 02
- UFR Sciences Historiques
et Géographiques, Musicologie
Tél : 03 83 96 71 06 – Fax : 03 83 96 71 19
- UFR Sciences du Langage
Tél/ Fax : 03 83 96 71 16

ERUDI [Enseignements et Ressources Universitaires à Distance]

42-44 avenue de la Libération
BP 3397 – 54015 Nancy cedex
Tél : 03 83 96 84 44 – Fax : 03 83 96 84 49
<http://www.univ-nancy2.fr/erudi>

Faculté de Droit, Sciences Économiques et Gestion

13, place Carnot – Co 70026 – 54035 Nancy cedex
Tél : 03 54 50 44 00 – Fax : 03 54 50 44 02
<http://fac-droit.univ-nancy2.fr/>

Centre d'études Juridiques d'Épinal

(CEJE - antenne délocalisée de la Faculté de Droit)
2 rue de la Maix – 88000 Épinal
Tél : 03 29 34 62 54 – Fax : 03 29 34 93 00

UFR Administration Économique et Sociale (AES)

4 rue de la Ravinelle – CO n°26
54035 Nancy cedex
Tél : 03 54 50 43 00 - Fax : 03 54 50 43 20
<http://www.univ-nancy2.fr/AES>

Institut de Préparation à l'Administration Générale (IPAG)

4 rue de la Ravinelle – CO n°26
54035 Nancy cedex
Tél : 03 54 50 43 43 – Fax : 03 54 50 43 20

Centre Européen Universitaire (CEU)

15 place Carnot – CS 44219
54042 Nancy cedex
Tél : 03 54 50 45 80 – Fax : 03 54 50 45 87

Institut Régional du Travail (IRT)

138 avenue de la Libération
BP 43409 – 54015 Nancy cedex
Tél : 03 54 50 47 00 – Fax : 03 54 50 47 01

Institut d'Administration des Entreprises (IAE)

13 rue Maréchal Ney
CO n°40075 – 54037 Nancy cedex
Tél : 03 54 50 35 59 – Fax : 03 54 50 35 71
<http://iae.univ-nancy2.fr>

Institut Commercial de Nancy (ICN)

13 rue Maréchal Ney
CO n°40075 – 54037 Nancy cedex
Tél : 03 54 50 35 99

UFR Mathématiques et Informatique

13 rue Maréchal Ney
CO n°40075 – 54037 Nancy cedex
Tél : 03 54 50 35 35

Institut Européen de Cinéma et d'Audiovisuel (IECA)

10 rue Maréchal Ney – 54000 Nancy
Tél : 03 54 50 47 79 – Fax : 03 54 50 47 78

IUT Nancy-Charlemagne

2ter boulevard Charlemagne
CS 55227 –
54052 Nancy cedex
Tél : 03 83 91 31 31 – Fax : 03 83 28 13 33
<http://www.iuta.univ-nancy2.fr/>

IUT Épinal - Hubert Curien

7 rue des Fusillés de la Résistance
BP 392 – 88010 Épinal
Tél : 03 29 69 68 05 – Fax : 03 29 35 13 14
<http://www.iut-epinal.univ-nancy2.fr/>



PRATIQUE

Facultés, Écoles, U.F.R., Instituts de Nancy-Université

IUT Nancy-Brabois

54601 Villers-lès-Nancy cedex
Tél : 03 83 68 25 00 – Fax : 03 83 68 24 68
<http://www.iutnb.uhp-nancy.fr>

• Site de Lunéville
6 rue du Colonel Clarenthal – 54300 Lunéville
Tél : 03 83 77 59 00 – Fax : 03 83 77 59 11

IUT Longwy

186 rue de Lorraine
54400 Cosnes-et-Romain
Tél : 03 82 39 62 00 – Fax : 03 82 39 62 90
<http://www.iut-longwy.uhp-nancy.fr/>

IUT Saint-Dié

11 rue de l'Université – 88100 Saint-Dié-des-Vosges
Tél : 03 29 53 60 00 – Fax : 03 29 53 60 14
<http://www.iutsd.uhp-nancy.fr>

IUFM Lorraine

5 rue Paul Richard – CO n°3
Maxéville - 54528 Laxou Cedex
Tél : 03 83 17 68 68 – Fax : 03 83 17 68 69
<http://www.lorraine.iufm.fr>



LES SERVICES DE NANCY-UNIVERSITÉ

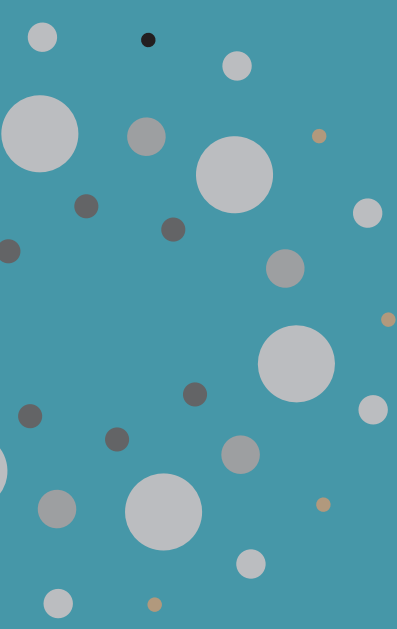
Accessibles depuis le portail www.nancy-universite.fr

- Relations internationales et Cellule Europe
- NUTICE (Nancy-Université Technologies de l'Information et de la Communication pour l'Enseignement)
- Valorisation-Innovation-Transfert
- Communication

- Nancy-Université Formation continue

34 Cours Léopold
CS 25233
54052 NANCY CEDEX
Téléphone : +33 (0)3 54 50 54 00
Fax : +33 (0)3 54 50 54 01

32 rue de Saurupt
BP 60289
54005 NANCY CEDEX
Téléphone : +33 (0)3 83 68 28 00
Fax : +33 (0)3 83 68 28 01



**Service communication Nancy - Université
Relations presse**

Anne Charron

Tél. : 03 54 50 54 55

anne.charron@nancy-universite.fr

Nancy-Université